



EVANGELISCHE KIRCHGEMEINDE
UZNACH UND UMGEBUNG

AMTSBERICHT 2024



Rückblick – Ausblick
Seite 1

Wahlvorschläge
Kirchenvorsteherchaft
Seite 4

Finanzen
Seite 8

Seiten

1	Rückblick – Ausblick
2	Impressionen
3	Pfarrteam
4	Wahlvorschläge
5	Impressionen
8	Erfolgsrechnung 2024
9	Budget 2025
10	Gestufte Erfolgsausweis
11	Investitionsrechnung 2025
12	Zusammenfassung Erfolgsrechnung 2024 und Budget 2025
13	Erfolgsrechnung 2024 und Budget 2025
19	Mehrjahresvergleiche
20	Bilanz (Bestandesrechnung)
21	Steuern
23	Abschreibungsplan 2025
24	Finanzplan 2026 – 2028
25	Bericht und Antrag der Geschäftsprüfungskommission
26	Impressionen
28	Statistik
29	Behörden und Mitarbeitende 2024

Impressum

Redaktionsadresse: Evangelische Kirchgemeinde
Uznach und Umgebung, Zürcherstrasse 18, 8730 Uznach,
Telefon 055 285 15 15

Homepage: www.evang-uznach.ch

Redaktion: Jennifer Bisquolm

Layout und Druck: ERNi Druck und Media AG, Kaltbrunn

Zur Verfügung gestellte Bilder: Daniel Giavoni,
Martin Jud, David Krättli, private Fotos und Archiv

Auflage: 2'850 Ex.

Gedruckt auf Recycling-Papier

EVANGELISCHE KIRCHGEMEINDE UZNACH UND UMGEBUNG EINLADUNG ZUR KIRCHGEMEINDEVERSAMMLUNG

**Sonntag, 30. März 2025, im Kirchgemeindehaus Uznach,
im Anschluss an den Gottesdienst**

Traktanden

1. Wahl der Stimmenzähler
2. Ersatzwahlen für den Rest der Amtsdauer 2022–2026
 - 2.1. Präsidium
Sandra Eugster, Rieden
 - 2.2. Mitglied der Kirchenvorsteherschaft
Monika Kuyper-Krauer, Kaltbrunn
 - 2.3. Mitglied der Synode
Jennifer Bisquolm, Weesen
3. Rechnung 2024 und Verwendung Rechnungsergebnis 2024
4. Bericht und Antrag der Geschäftsprüfungskommission
5. Budget und Steuerplan 2025
6. Allgemeine Umfrage

Werte Stimmbürgerinnen und Stimmbürger

Wir laden Sie herzlich zur ordentlichen Kirchgemeindeversammlung 2025 ein. Wir schätzen Ihr Interesse und freuen uns auf Ihre Teilnahme.

Der Geschäftsbericht 2024 wird pro Haushaltung nur einmal zugestellt. Weitere Exemplare oder fehlende Stimmrechtsausweise können bei der Kirchgemeindeschreiberin Jennifer Bisquolm (Telefon 055 285 15 05 oder E-Mail an kirchgemeindeschreiber@evang-uznach.ch) bezogen werden.

Die Kirchenvorsteherschaft

Vorversammlung

**Montag, 24. März 2025, 19.00 Uhr, im Generationenhaus,
Eschenbach**

Informationen im Vorfeld der Kirchgemeindeversammlung

Themen:

- persönliche Vorstellung
Sandra Eugster, Rieden (Wahlvorschlag Präsidium)
Monika Kuyper-Krauer, Kaltbrunn (Wahlvorschlag Mitglied der KiVo)
Jennifer Bisquolm, Weesen (Wahlvorschlag Mitglied der Synode)
- Rechnung 2024
- Budget 2025
- Informationen über aktuelle Themen der Kirchgemeinde

Belinda Wenger, Präsidentin

RÜCKBLICK – AUSBLICK

Bereits Ende 2023 haben wir mit der intensiven Suche nach einer würdigen Nachfolge für unseren langjährigen und sehr geschätzten Kirchgemeindeschreiber Thomas Moser begonnen. Leider war anfänglich keine passende Bewerbung eingegangen. Kurz vor Jahresende 2023 ist dann doch noch eine sehr spannende Bewerbung von Frau Jennifer Bisquolm aus Weesen eingetroffen. Jennifer Bisquolm hat uns auf Anhieb mit ihrer sympathischen und unkomplizierten Art überzeugt. Sie hat alles und noch viel mehr in ihrem Rucksack, was man für eine gute Kirchenschreiberin braucht. Ich war sehr glücklich, als Jennifer Bisquolm die Zusage für diese überaus anspruchsvolle Stelle gegeben hat. Thomas Moser hat seine Kirchgemeindeschreibertätigkeit per Arbeitsbeginn von Jennifer Bisquolm im Juni 2024 aufgegeben und bleibt uns noch in einem kleinen Pensum für administrative Aufgaben bis Ende Juni 2025 erhalten. Ich bedanke mich an dieser Stelle ganz herzlich bei Thomas Moser. Er hat mir unglaublich viel geholfen, mich als Präsidentin in unserer Kirchgemeinde gut einzuleben und ist mir mit seinem Fachwissen zur Seite gestanden. Wir wünschen ihm einen guten Start und Übergang in den wohlverdienten Ruhestand.



Geschäftsübergabe von Thomas Moser an Jennifer Bisquolm

Meine erste Kirchgemeindeversammlung im März 2024 machte mich etwas nervös, ich war es nicht gewohnt, vor so vielen Menschen durch eine Sitzung zu führen und dafür verantwortlich zu sein, dass alles richtig abläuft. Umso glücklicher war ich, als viele Kirchbürger/-innen nach der Versammlung auf mich zugekommen sind und sich bei mir bedankten, mir mit liebevollen Worten zugesprochen haben und meine kleinen Fehler verziehen haben.

Auf die Installation von unserem neu gewählten Pfarrer Ruedi Hofer, welche im April 2024 stattfand, habe ich mich richtig gefreut! Auch

mit ihm erfreuen wir uns eines grossen Glückes, ihn in unserer Kirchgemeinde haben und von seinem Engagement profitieren zu dürfen, er passt sehr gut in unser Team und ist eine grosse Bereicherung.



Pfr. Ruedi Hofer, Präsidentin Belinda Wenger, Pfr. Anselm Leser, Vizedekan

Im Juni 2024 ging es mit der Kirchenvorsteherschaft in die Retraite. Dieses Jahr haben wir uns intensiv mit dem Thema Kirchenaustritte befasst. Es ist klar, dass uns dieses Thema stark beschäftigt, muss die KiVo von zahlreichen Austritten jeden Monat Kenntnis nehmen. Wir haben die Gründe für die Austritte analysiert. Die Gründe sind so verschieden, dass es nicht einfach das eine Rezept gibt, wie wir das in Zukunft ändern können. Wir möchten unser Angebot immer wieder anpassen, damit sich auch Gemeindemitglieder angesprochen fühlen, die weniger kirchennah sind. In der heutigen Zeit bleibt uns nur wenig Zeit für die Familie oder uns selbst, deshalb ist es wichtig, dass für jede(n) etwas dabei ist.

Ein unglaublich schönes Fest war das 10-jährige Jubiläum des Generationenhauses in Eschenbach. Für die grossartige Organisation bedanke ich mich herzlich bei Pfarrer Martin Jud, unserem Gastgeberinnenteam und den vielen Helfern und Helferinnen, die diesen Tag ermöglicht haben. Es hat mich sehr berührt, wie viel Freude an diesem Tag zu spüren war.

Leider werde ich mein Amt per Ende Juni 2025 abgeben müssen, weil ich mit meiner Familie ins Fürstentum Liechtenstein umziehe. Dieser Umzug war nicht geplant und kam plötzlich. Ich bin aber sehr glücklich und dankbar, dass wir in Sandra Eugster aus Rieden, welche zurzeit das Ressort Senioren führt und als Co-Vizepräsidentin waltet, eine perfekt passende Persönlichkeit gefunden haben.

Sie wird sich am 30. März 2025 an der Kirchgemeindeversammlung zur Wahl stellen.

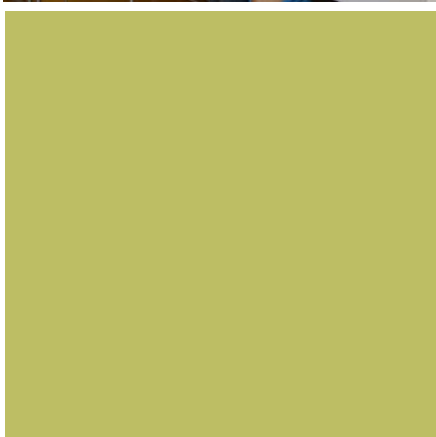
Auch für das KiVo-Ressort Unterricht, welches Ursula Winkler seit vielen Jahren führt, durften wir eine an Erfahrungsschatz und Fachwissen reiche Persönlichkeit finden: Monika Kuyper-Krauer. Wir freuen uns auf die Zusammenarbeit. Ursula Winkler wird Monika Kuyper-Krauer noch einige Zeit begleiten und in die neue Aufgabe einführen. An dieser Stelle bedanke ich mich im Namen der KiVo und den Mitarbeitenden bei Ursula Winkler für ihren unermüdlichen Einsatz für unsere Kirchgemeinde von Herzen. Mit beherztem Engagement hat sie in den letzten Jahrzehnten sehr viel Gutes geschaffen, jederzeit unterstützt und die Geschicke der Gemeinde mitgelenkt, gestaltet und getragen. Dies ist keine Selbstverständlichkeit, insbesondere mit der gelebten Hingabe. Dir, liebe Ursula, ein grosses Dankeschön! Wir freuen uns, dass du uns noch lange in der Kirchgemeinde in anderen Aufgaben erhalten bleiben wirst.

Für meinen frei gewordenen Sitz in der Synode stellt sich Jennifer Bisquolm zur Wahl, was mich besonders freut. Die KiVo ist überzeugt, dass sie mit ihrer aufgestellten, herzlichen Art und ihrem Fachwissen unsere Kirchgemeinde kompetent vertreten wird.

Am Ende jeden Jahres mache ich gerne für mich einen Rückblick. Ich empfand, dass das Jahr 2024 einerseits gepackt mit viel Freude, unglaublich tollen Angeboten, Feiern und besonderen Gottesdiensten war und andererseits gab es auch das eine oder andere was für mich als Präsidentin eine Herausforderung war. Ich bin dankbar, dass ich mit dabei sein und die Gemeinde aktiv mitgestalten durfte und wünsche allen unseren Kirchgemeindegürgern alles Gute für das Jahr 2025.

Impressionen

10-JAHRE-JUBILÄUM GENERATIONENHAUS



Martin Jud, Pfarrer

PFARRTEAM

Ein Jahr zum Jubilieren!

Das Jahr 2024 war für mich persönlich wie auch für die Kirchgemeinde in verschiedener Hinsicht denkwürdig. Mehrere Jubiläen und Ereignisse konnten gefeiert werden, darunter sticht als Höhepunkt das 10 Jahre Jubiläum des Generationenhauses in Eschenbach heraus.

Wenn mir jemand Ende Januar 1999 beim Umzug meiner Familie von Ebnat-Kappel nach Gommiswald gesagt hätte: «In dieser Kirchgemeinde bleibst du die nächsten 25 Jahre», hätte ich vermutlich ungläubig den Kopf geschüttelt und laut gelacht. Unser Ziel war es damals, dass unsere vier Kinder die obligatorische Schulzeit möglichst ohne einen Umzug abschliessen können. Das haben wir auch geschafft und sind dann nach 13 Jahren weitergezogen – nach Eschenbach. Verschiedene Umstände, die hier nicht noch einmal aufgerollt werden müssen, haben dazu geführt, dass wir uns in der Kirchgemeinde und der Region nicht nur sehr wohl gefühlt haben, sondern dass ich mit der Leitung des Langzeitprojektes «Generationenkirche» eine überaus spannende und erfüllende Aufgabe übertragen bekommen hatte. Der Bau und die Eröffnung des Generationenhauses in Eschenbach im Sommer 2014 war ein historischer Meilenstein, auf den wir 10 Jahre später mit grossem Stolz und Freude zurückblicken können. So fanden im September 2024 diverse Anlässe zu diesem Jubiläum statt, welche die Vielfalt der Beziehungen zwischen den Generationen, Kulturen und Konfessionen aufzeigten, die durch dieses Haus seit seiner Eröffnung möglich geworden sind. Es ist schön zu sehen, wie sich verschiedene Anlässe seit der Eröffnung zur Tradition entwickelt haben wie der Generationenzmittag, über das Jahr verteilte Konzertanlässe, der jährliche Generationentag bis hin zu den internationalen Anlässen für und mit Einheimischen und Migranten. Insbesondere die ökumenische Zusammenarbeit konnte durch unsere neuen Räume intensiv verstärkt werden.

Daneben gab es 2024 natürlich noch weitere erwähnenswerte Ereignisse. Spürbar waren besonders die personell bedingten Veränderungen. Im Frühling konnte die über zwei Jahre dauernde Vakanz im Pfarramt mit der Wahl von Pfarrer Ruedi Hofer abgeschlossen werden. Seit der feierlichen Einsetzungsfeier im April hat er sich schon gut eingelebt und

das ganze Mitarbeiterteam ist dankbar, wieder komplett zu sein. Anita Mazenauer und Daniel Giavoni konnten beide im Berichtsjahr einen wohlverdienten und inspirierenden Bildungsurlaub beziehen. Daniel ist bereits seit 11 Jahren als Pfarrer mit Schwerpunkt Jugend in unserer Kirchgemeinde und gehört inzwischen auch zu den langjährigen Mitarbeitenden.

Während der letzten Jahre zeigt sich immer mehr, dass der Nachwuchs bei den kirchlichen Berufen deutlich zurückgeht und es immer schwieriger wird, Stellen zu besetzen. Darum ist es umso erfreulicher, dass Noël Wenger seit dem Sommer 2024 ein Jahrespraktikum bei uns absolviert. Noël ist vor allem in der Jugendarbeit tätig, wirkt aber auch bei Anlässen für andere Generationen da und dort mit. Inzwischen hat er sich entschieden, im Anschluss an das Praktikum das Studium als Sozialdiakon an der TDS Aarau zu absolvieren. Das ist ein Lichtblick und es lässt hoffen, dass seinem Beispiel noch weitere folgen werden.

Auch wenn die Zukunftsaussichten für die Kirchen aktuell nicht so rosig erscheinen, bleiben wir fest davon überzeugt, dass wir als Kirchgemeinde für die Menschen und die Gesellschaft eine fundamental wichtige Aufgabe erfüllen. In einer Zeit, in der vieles, das uns früher «heilig» war, zu verschwinden droht, stehen wir ein für verbindende und verbindliche Werte, die uns persönlich aber auch als Gemeinschaft stärken und voranbringen. Ich gehöre nicht zu denen, die vergangene Zeiten romantisieren und verklären. Ich sehe mich eher als ein unverbesserlicher Optimist, der immer das Positive zu sehen versucht, gerade auch in herausfordernden Zeiten. Da halte ich es mit Paulus: *«In der Hoffnung freuen wir uns, in der Bedrängnis üben wir Geduld, am Gebet halten wir fest.»* (Römer 12,12)

Ich freue mich darauf, in den verbleibenden Jahren meiner Berufstätigkeit gemeinsam mit Ihnen noch manchen Grund zum Jubilieren zu entdecken!



Jennifer Bisquolm, Kirchgemeindeschreiberin

WAHLVORSCHLÄGE DER KIRCHENVORSTEHERSCHAFT

für die Ersatzwahlen der Legislatur 2022/2026

PRÄSIDIUM

Sandra Eugster



Sandra Eugster (geb. 1968) ist in Jona aufgewachsen und wohnt seit 2005 mit ihrem Mann und den zwei inzwischen erwachsenen Kindern in Rieden. Zur Familie gehören auch zwei Hunde und zwei Katzen. Beruflich war sie früher in einem grossen Unternehmen als Leiterin HR tätig, arbeitet heute in einem Treuhandunternehmen mit Schwerpunkt Lohnbuchkontrollen und bringt so ein reiches Wissen in Mitarbeiterführung und im arbeitsrechtlichen Bereich mit.

In Jona hat sie als Kind die Sonntagschule besucht und später selber eine Sonntagschulklasse betreut. In ihrer Jugend war sie Teil der Jugendgruppe.

In der Kirchgemeinde Uznach und Umgebung hat sie dank ihrer Kinder den Einstieg in die Gemeinde gefunden und bei den Kinderbibeltagen mitgeholfen. Im Jahr 2014 wurde sie in die GPK der Kirchgemeinde gewählt und 2022 in die Kirchenvorsteherschaft mit dem Ressort «Senioren». In dieser Funktion leitete sie 2023 die Pfarrwahlkommission. Durch Belinda Wengers Wegzug und der damit verbundenen Vakanz hat sie sich nun entschieden, sich für das Amt der Präsidentin der Kirchgemeinde zur Wahl zu stellen. Sandra Eugster sagt von sich, dass ihr der Glaube und die Kirche viel bedeuten und dass sie sich deshalb noch vertiefter in unserer Kirchgemeinde engagieren möchte.

Traktandum 2.1 Ersatzwahl des Präsidiums Antrag Kirchenvorsteherschaft:

Sandra Eugster sei als Präsidentin der Kirchgemeinde Uznach und Umgebung für den Rest der Legislatur 2022/2026 zu wählen.

MITGLIED DER KIRCHENVORSTEHERSCHAFT

Ressort Unterricht

Monika Kuyper-Krauer



Ich bin in Zürich aufgewachsen, habe dort die Schulen besucht und einige Semester Pädagogik studiert. Seit 1980 bin ich mit Peter Kuyper verheiratet. Wir haben drei erwachsene Söhne und mittlerweile sechs Enkelkinder. Seit 1988 sind wir in der Kirchgemeinde Uznach und Umgebung beheimatet. Nach der Ausbildung zur Fachlehrperson Religion habe ich in unserer Kirchgemeinde in verschiedenen Klassen Religionsunterricht erteilt. Bis zu meiner Pensionierung vor bald zwei Jahren durfte ich als Gastgeberin im Generationenhaus Eschenbach und im Kirchgemeindehaus Uznach wirken.

Traktandum 2.2 Ersatzwahl des Mitglieds der Kirchenvorsteherschaft Antrag Kirchenvorsteherschaft:

Monika Kuyper-Krauer sei als Mitglied der Kirchenvorsteherschaft für den Rest der Legislatur 2022/2026 zu wählen.

MITGLIED DER SYNODE

Jennifer Bisquolm



Jennifer Bisquolm-Frei (geb. 1984) ist in Frauenfeld in einem christlichen Elternhaus aufgewachsen. Der gelebte Glaube und das Engagement der Familie in der Freikirche Chrischona haben sie bereits früh geprägt. Sie sagt von sich selbst, dass der Glaube für sie Kraftspender in schwierigen Zeiten sowie Wegweiser ihres Seins und Handelns ist.

Seit 2004 lebt sie mit ihrem Mann Thomas, den beiden Söhnen (2011/2014) und dem Familienhund in Weesen. In ihrer Freizeit liebt sie es, mit der Familie im Wald zu wandern, die Seele bei einem Lagerfeuer baumeln zu lassen oder auf Reisen die wilde Natur Skandinaviens zu erleben.

Beruflich ist Jennifer Bisquolm seit 2004 in der öffentlichen Verwaltung in unterschiedlichen Gemeinden, in den Positionen der Leiterin Finanzen und/oder der Ratsschreiberin, tätig. Sie verfügt über ein reiches Knowhow in diesen Bereichen und hat ihr Fachwissen über die Jahre auch stets mit Weiterbildungen erweitert. Von 2014 bis 2018 hat sie als Geschäftsführerin Finanzen mit ihrer Co-Founderin ein Familienzentrum in Weesen und anschliessend eine zweite Filiale in Buttikon SZ, mit insgesamt 25 Angestellten, aufgebaut. Es freut sie besonders, dass diese Zentren in den jeweiligen Gemeinden einen grossen sozialen Mehrwert mit sich gebracht haben; eine Vernetzung der Familien im Dorf, Unterstützung in der Vereinbarkeit von Familie und Beruf sowie eine niederschwellige Anlauf- und Beratungsstelle anbieten.

Sie engagiert sich mit Herzblut im Job und im Privatleben. Mit grosser Freude bringt sie sich

Impressionen JUGEND

in einer Gemeinschaft mit ein und liebt es, gemeinsam etwas bewegen zu dürfen. Seit 1. Juni 2024 ist Jennifer Bisquolm als Kirchgemeindeschreiberin bei der Evangelischen Kirchgemeinde Uznach und Umgebung angestellt.

Mit der anstehenden Vakanz durch den Wegzug der Präsidentin Belinda Wenger hat die Kirchenvorsteherschaft Jennifer Bisquolm angefragt, das Amt als Synodale anzutreten und ihre herzliche Art und ihr Fachwissen mit in die Synode einzubringen. Jennifer Bisquolm hat sich dazu entschieden, sich für die Wahl als Mitglied der Synode zur Verfügung zu stellen. Gerne möchte sie sich für unsere Kirchgemeinde auch kantonal einsetzen und freut sich bereits auf die Vernetzung mit den anderen Kirchgemeinden und das gemeinsame Gestalten der Landeskirche.

Traktandum 2.3 Ersatzwahl des Mitglieds der Synode
Antrag Kirchenvorsteherschaft:
 Jennifer Bisquolm sei als Mitglied der Synode für den Rest der Legislatur 2022/2026 zu wählen.



Impressionen KINDER





FINANZEN

ZAHLEN IM ÜBERBLICK

Beträge in CHF	Budget 2024	Rechnung 2024	Budget 2025
Erfolgsrechnung (Verwaltungsrechnung)			
Operativer Aufwand	3'267'400.00	3'227'316.90	3'289'800.00
Operativer Ertrag	3'158'730.00	3'105'553.26	3'131'700.00
Operatives Ergebnis	108'670.00	121'763.64	158'100.00
Einlagen in Reserven			8'500.00
Entnahmen aus Reserven	108'670.00	121'763.64	166'600.00
Ergebnis aus Reserveveränderungen	108'670.00	121'763.64	158'100.00
Gewinn (+)/Verlust (-)	-108'670.00	-121'763.64	-166'600.00
Investitionsrechnung			
Investitionsausgaben			80'000.00
Investitionseinnahmen			
Nettoinvestitionen			80'000.00
Bilanz (Bestandesrechnung)			
Eigenkapital		852'083.79	

ERFOLGSRECHNUNG 2024

Thomas Moser, alt Kirchgemeindeglied

Abschluss 2024 / Bestandesrechnung

Im Berichtsjahr 2024 lagen keine Investitionen vor. Das Verwaltungsvermögen wurde gemäss dem Abschreibungsplan abgeschrieben.

Verwendung des Rechnungsergebnisses 2024

Die Kirchenvorsteherchaft beantragt, dass der Verlust von CHF 121'763.64 dem Eigenkapital zu belasten sei. Das Eigenkapital beträgt danach CHF 852'083.79.

Abschluss 2024 / Aufwand

Personalaufwand

Die Personalkosten, welche rund 60% des Aufwandes betragen, konnten um CHF 14'000.00 (0,7%) tiefer als budgetiert abgeschlossen werden. Die Kirchenvorsteherchaft hat die Personalkosten sowie -ressourcen im Blick.

Sachaufwand

Beim Sachaufwand konnte das Budget um rund CHF 10'000.00 unterschritten werden. Es wurden keine Veranstaltungen oder An-

gebote aus «Spargründen» gestrichen. In allen Bereichen werden die anvertrauten Gelder haushälterisch eingesetzt.

Zentralsteuern / Steuereinzugsprovision

Aufgrund der tieferen Steuereinnahmen ist dementsprechend eine tiefere Zentralsteuer der Kantonalkirche sowie tiefere Steuereinzugsprovisionen fällig.

Die um rund CHF 17'300.00 tieferen Ausgaben mögen natürlich die tieferen Steuereinnahmen nicht ausgleichen.

Allgemeine Bemerkungen

Die übrigen Aufwandsposten schliessen im Rahmen des Budgets ab. Der gesamte Aufwand von rund CHF 3'227'300.00 fällt rund CHF 40'000.00 (1,2%) tiefer als im Budget 2024 vorgesehen aus.

Abschluss 2024 / Ertrag

Steuereinnahmen

Die laufenden Steuereinnahmen wurden mit CHF 2'453'850.00 sehr optimistisch voranschlagt. Mit effektiven laufenden Steuerein-

nahmen von rund 2'356'000.00 wurde das Budget um knapp CHF 100'000.00 nicht erreicht. Die effektiven Einnahmen belaufen sich auf den durchschnittlichen Ertrag der letzten vier Jahre. Erfreulicherweise konnte das Budget bei den Vorjahressteuern um knapp CHF 35'000.00 übertroffen werden. Die Vorjahressteuern von rund CHF 355'000.00 belaufen sich ebenfalls auf die durchschnittlichen Einnahmen der letzten vier Jahre.

Diese Mindereinnahmen von netto knapp CHF 63'000.00 belasten dementsprechend das Ergebnis.

Allgemeine Bemerkungen

Die übrigen Einnahmen schliessen im Rahmen des Budgets ab.

Zusammenfassend kann festgehalten werden, dass der budgetierte Verlust von CHF 108'670.00 um CHF 13'100.00 überschritten wurde. Somit resultiert ein Verlust für 2024 von CHF 121'763.64, welcher hauptsächlich auf tiefere Steuereinnahmen zurückzuführen ist.

BUDGET 2025

Jennifer Bisquolm, Kirchgemeindeschreiberin

Die stagnierenden Steuereinnahmen bei steigenden Aufwendungen, welche Faktoren in hohen Aufwandüberschüssen resultieren, schlagen sich in einer schwindenden Eigenkapitalreserve nieder. Die finanzielle IST-Situation stellt die Kirchgemeinde Uznach und Umgebung – und insbesondere die Kirchenvorsteherschaft – vor eine grosse Herausforderung, die es gilt anzupacken und einen Richtungswechsel einzuschlagen.

Daher hat die Kirchenvorsteherschaft beschlossen, eine Kostenanalyse unserer Aufwendungen durchzuführen, die sich hieraus ergebenden Resultate eingehend zu prüfen und Massnahmen möglichst im Jahr 2025 bereits greifen zu lassen. Auch die Planung einer langfristigen Gemeindeentwicklung – wie beispielsweise in der Personalplanung die anstehenden Pensionierungen und deren Neubesetzungen in den nächsten 5 Jahren – spielt in diese Überlegungen und Massnahmen mit hinein.

Damit agiert die Kirchenvorsteherschaft aktiv in der aktuellen «Sturmsituation», um unsere Kirchgemeinde auf einen stabilen finanziellen Kurs führen zu können. Insgesamt steht die Kirchenvorsteherschaft vor der Aufgabe, die finanzielle Gesundheit der

Gemeinde zu gewährleisten und gleichzeitig die Bedürfnisse der Gemeindemitglieder zu erfüllen.

Neue Darstellung der Rechnung 2024 und des Budgets 2025

Erfolgsrechnung 2024 und Budget 2025 werden neu in der funktionalen Gliederung und nach dem Bruttodarstellungsprinzip, gestützt auf die Regulatorien der Gültigen Erlasse der Kantonalkirche, präsentiert. Die bisher angewendete Artengliederung, in netto, finden Sie nach wie vor in einer gekürzten Fassung im gestuften Erfolgsausweis. In der Umstellung des Finanzsystems wurde gleichzeitig auch eine Anpassung des Kontoplans angegangen, weshalb die Kontierungsdetails aus dem Budget 2024 und der Rechnung 2024 in Gegenüberstellung mit dem Budget 2025 abweichen können und somit nicht im gewohnten Rahmen wie in Vorjahren vergleichbar sind. Wir sind überzeugt, dass die Schaffung des detaillierten Kontoplans inskünftig eine Vereinfachung der Kostenanalyse mit sich bringen wird. Die Begrifflichkeiten (Erfolgsrechnung, Bilanz, Budget) wurden an die Vorgaben des Gemeindegesetzes des Kantons St. Gallens angepasst.

Personalaufwand

Das Kantonsparlament hat für 2025 bei den Gehältern für das Staatspersonal einen Teu-

erungsausgleich von 0,6% beschlossen. Es ist bei den Kantonalkirchen Usus, die Lohnentwicklung bei den Mitarbeitenden der Kirchgemeinden mit derer beim Staatspersonal abzustimmen. Weiter wurde dem Personal der übliche Lohnanstieg in der entsprechenden Lohnklasse gewährt.

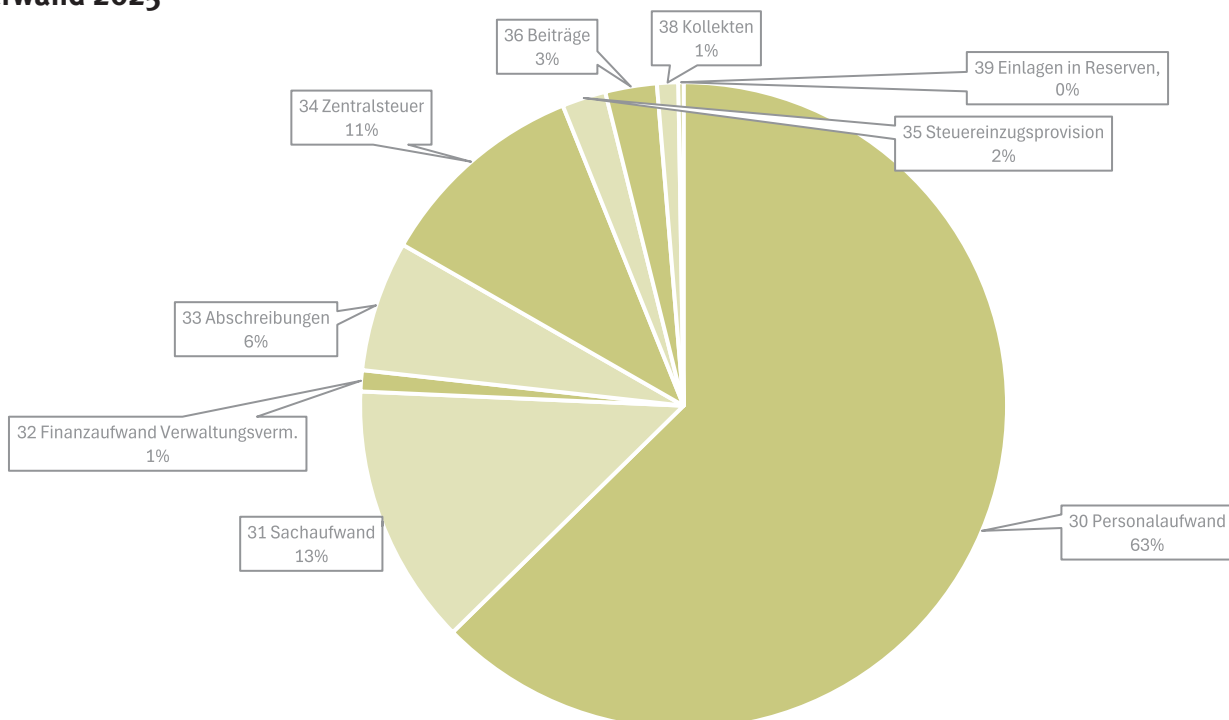
Sachaufwand

Die Kirchenvorsteherschaft setzt die zur Verfügung gestellten Mittel haushälterisch ein. Wo immer möglich, wurde die Angebotslandschaft in seiner Vielfältigkeit belassen. Das 2023 erstmalig durchgeführte Erfolgsprojekt «Chile im Park» im Kirchenpark Uznach wird im Sommer 2025 erneut durchgeführt. Im Vergleich zur Rechnung 2024 liegt der budgetierte Sachaufwand um CHF 4'530.44 höher.

Steuereinnahmen / Zentralsteuern / Steuereinzugsprovision

Die Steuereinnahmen werden basierend auf der Steuerabrechnung 2024 berechnet. Gestützt auf die Einschätzungen der Gemeindesteuerämter erfahren die Steuereinnahmen einen leichten Anstieg. Diese Mehreinnahmen über CHF 14'139.01 im Vergleich mit der Steuerabrechnung 2024 werden nach dem Vorsichtsprinzip vorgesehen. Der Zentralsteueranteil der Kantonalkirche wie auch die Steuereinzugsprovisionen verhalten sich sinngemäss zu den Steuereinnahmen.

Aufwand 2025



GESTUFTER ERFOLGSAUSWEIS

	Budget 2024	Rechnung 2024	Budget 2025	
Betrieblicher Aufwand				
30	Personalaufwand	2'012'215.00	1'998'097.85	2'066'300.00
31	Sach- und Betriebsaufwand	435'535.00	426'069.56	430'600.00
32	Finanzaufwand Verwaltungsvermögen	34'700.00	34'701.75	34'800.00
33	Abschreibungen Verwaltungsvermögen	215'300.00	215'300.00	215'300.00
34	Zentralsteuern	361'100.00	350'245.45	350'400.00
35	Steuereinzugsprovisionen	83'390.00	76'999.35	72'400.00
36	Beiträge	85'180.00	83'811.55	85'000.00
38	Kollekten	39'980.00	42'091.39	35'000.00
Betrieblicher Ertrag				
40	Steuern	-2'775'580.00	-2'711'560.99	-2'725'700.00
42	Vermögenserträge	-42'100.00	-43'795.64	-41'400.00
43	Rückerstattungen Personal	-277'615.00	-280'779.05	-286'200.00
45	Steuereinzugsprovisionen	-10'830.00	-10'507.40	-10'500.00
46	Übrige Erträge	-14'745.00	-18'448.59	-32'900.00
48	Kollekten	-37'860.00	-40'461.59	-35'000.00
	Betriebsergebnis	108'670.00	121'763.64	158'100.00
	Operatives Ergebnis (1. Stufe)	108'670.00	121'763.64	158'100.00
Gesetzlich vorgegebene Reserveveränderungen				
3960	Einlage in Vorfinanzierung IT Ersatz ab 2032			8'500.00
Der Bürgerschaft beantragte Reserveveränderungen				
49	Entnahme aus der Eigenkapital-Reserve	-108'670.00	-121'763.64	-166'600.00*
	Ergebnis aus Reserveveränderungen (2. Stufe)	-108'670.00	-121'763.64	-158'100.00
	Gesamtergebnis (+ = Ertragsüberschuss)	-	-	-

* vorbehältlich Genehmigung der Verlustverwendung durch die Bürgerschaft

GESTUFTER ERFOLGSAUSWEIS

Das Ergebnis der Erfolgsrechnung wird zweistufig dargestellt. Es zeigt auf der ersten Stufe das operative Ergebnis und auf der zweiten Stufe das Ergebnis aus Reserveveränderungen.

Operatives Ergebnis

Über- bzw. Unterdeckung des operativen Aufwands durch allgemeine Mittel > Vermögenszuwachs bzw. -abbau des allgemeinen Haushalts.

Gesamtergebnis

Veränderung der kumulierten Ergebnisse der Vorjahre (Bilanzüberschuss bzw. -fehlbetrag).

INVESTITIONSRECHNUNG 2025

Erneuerung der IT-Infrastruktur

Die IT-Infrastruktur wie auch diejenige der physischen Telefonanlage und Telefongeräte stammen grösstenteils aus den Jahren 2010–2014. Viele der Geräte sind am Lebensende und können keinem Update mehr auf das neueste Microsoft Betriebssystem unterzogen werden. Auch Datensicherheit, Backup und dergleichen müssen auf die heutigen Standards angepasst werden.

Die Kirchenvorsteherschaft hat hierfür Experten, die durch die Kantonalkirchen St. Gallen und Zürich empfohlen wurden, für dieses Projekt hinzugezogen. Aufgrund des hohen Handlungsbedarfes ist die Kirchenvor-

steherschaft überzeugt, mit der Umsetzung in einem grossen Gesamtkonzept, für unsere Kirchgemeinde Uznach und Umgebung eine sehr gute, langfristige Basis für das Arbeitsumfeld zu schaffen. Dabei wird das Netzwerk erneuert und die Arbeitsplatz-Hardware ersetzt. Zudem soll das Potenzial von Microsoft Office 365 ausgeschöpft werden. So wird auch die Teams Telefonie umgesetzt, was den Ersatz einer physischen Telefonanlage und deren Telefongeräte hin-fällig macht, womit Kosten eingespart werden können.

Aufgrund der Betragshöhe wird diese Aus-gabe über die Investitionsrechnung 2025 ge-

führt, anschliessend in die Bilanz aktiviert und ab 2026 über 7 Jahre hinweg in Teilbe-trägen abgeschrieben. Damit wird die Aus-gabe planbar und muss nicht in Etappen um-gesetzt werden, deren Kosten nicht vorher einschätzbar sind und somit unterschiedlich die Erfolgsrechnung belasten würden.

Dafür sieht die Kirchenvorsteherschaft Net-toausgaben in Höhe von CHF 80'000.00 in der Investitionsrechnung 2025 vor. Um für einen erneuten IT-Ersatz in voraussichtlich 7–10 Jahren finanziell vorbereitet zu sein, öffnet die Kirchenvorsteherschaft bis dahin die Vorfinanzierung IT-Ersatz ab 2032 mit einer jährlichen Einlage über CHF 8'500.00.

Der von der Kirchenvorsteherschaft vorgelegt budgetierte Aufwandüberschuss von CHF 166'600.00 kann durch das vorhandene Eigenkapital gedeckt werden.

Die Nettoinvestition der Investitionsrechnung über CHF 80'000.00 kann mit den bestehenden flüssigen Mitteln geleistet werden.

Die Steuereinnahmen werden mit CHF 2'725'700.00 bei gleichbleibendem Steuerfuss von 24 Steuerprozenten budgetiert.

Anträge der Kirchenvorsteherschaft

Die Kirchenvorsteherschaft beantragt der Kirchgemeindeversammlung 2025

Traktandum 3: Rechnung 2024 und Verwendung Rechnungsergebnis 2024

1. Die Jahresrechnung 2024 sei zu genehmigen.
2. Der Aufwandüberschuss über CHF 121'763.64 der Erfolgsrechnung sei vollumfänglich der Eigenkapitalreserve, Konto 229001, zu belasten.

Traktandum 5: Budget 2025 und Steuerfuss 2025

Das Budget für das Jahr 2025 (Erfolgs und Investitionsrechnung), mit einem voraus-sichtlichen Aufwandüberschuss von CHF 166'600.00 und Nettoinvestitionen über CHF 80'000.00, bei gleichbleibendem Steuerfuss von 24% sei zu genehmigen.

ERFOLGSRECHNUNG 2024 UND BUDGET 2025

Zusammenfassung

		Budget 2024		Rechnung 2024		Budget 2025	
		Aufwand	Ertrag	Aufwand	Ertrag	Aufwand	Ertrag
390	Behörden und Verwaltung	382'800	35'920	369'219.83	39'464.19	371'500	32'200
391	Gottesdienst/Mission	142'120	13'370	143'008.45	12'856.25	147'500	15'900
392	Seelsorge/Diakonie	1'195'170	159'155	1'189'318.42	162'274.59	1'281'700	183'200
393	Religionsunterricht	212'980	31'410	253'303.85	37'640.70	253'600	40'500
394	Liegenschaften/Infrastruktur	729'760	94'275	684'391.48	90'417.55	657'700	88'300
395	Beiträge/Zuwendungen	85'180		83'811.55		85'000	
396	Vermögens- und Schuldenverwaltung	34'920	330	34'927.13	370.00	43'500	400
397	Steuern	444'490	2'786'410	427'244.80	2'722'068.39	422'800	2'736'200
398	Kollektenwesen	39'980	37'860	42'091.39	40'461.59	35'000	35'000
Zwischentotal		3'267'400	3'158'730	3'227'316.90	3'105'553.26	3'298'300	3'131'700
Aufwandüberschuss			108'670		121'763.64		166'600
Ertragsüberschuss							
Gesamttotal		3'267'400	3'267'400	3'227'316.90	3'227'316.90	3'298'300	3'298'300

Was Sie mit Ihrer Kirchensteuer alles möglich machen

Wir danken Ihnen, geschätzte Kirchbürgerin, geschätzter Kirchbürger, für Ihre wertvolle Unterstützung.

Die Steuereinnahme ist die ausschlaggebende Taktgeberin unserer Kirchgemeinde. Ihre Kirchensteuern bewirken viel Gutes in unserer Gemeinde und helfen vielen Menschen, sei es in seelsorgerischen, bildungsfördernden oder sozialen Aufgaben unserer Kirchgemeinde. Mit Ihrer Steuer ermöglichen Sie es uns, dort zu unterstützen, zu begleiten und

zu helfen, wo Menschen in schwierigen Lebenssituationen stecken und manchmal auch durch die Masche fallen, sowohl Momente der Freude zu schaffen und zu teilen wie auch traurige Lebensereignisse in der Gemeinschaft mitzutragen, den christlichen Glauben und Werte weiterzugeben, niederschwellige und gemeinschaftsfördernde Anlässe zu gestalten und insgesamt einen grossen sozialen Mehrwert für unsere Gesellschaft schaffen zu dürfen. Wir danken Ihnen für Ihr in uns gesetztes Vertrauen herzlich.

Auch dem engagierten Personal der Kirchgemeinde Uznach und Umgebung, welches mit

Begeisterung und Freude im Einsatz für Sie und unsere Gemeinschaft ist, sei an dieser Stelle mein bester Dank auszusprechen. Ebenfalls ein grosses Dankeschön möchte ich an unsere vielen ehrenamtlichen Helferinnen und Helfer richten, die sich mit grossem Engagement in unserer Kirchgemeinde tagtäglich einbringen und damit ein lebendiges Gemeinschaftsleben ermöglichen und mitgestalten – Danke!

Ihre Kirchgemeindegeschreiberin
Jennifer Bisquolm

ERFOLGSRECHNUNG 2024 UND BUDGET 2025

		Budget 2024		Rechnung 2024		Budget 2025	
		Aufwand	Ertrag	Aufwand	Ertrag	Aufwand	Ertrag
390	Behörden und Verwaltung	382'800	35'920	369'219.83	39'464.19	371'500	32'200
	Saldo (netto)		346'880		329'755.64		339'300
3900.30001	Behördenentschädigungen	47'000		43'900.00		34'600	
3900.30002	Kommissionen, Sitzungsentschädigungen					12'000	
3900.30101	Besoldung Sekretariat	69'080		87'956.30		68'700	
3900.30102	Besoldung Kirchengutsverwaltung	83'780		66'228.75		85'700	
3900.30301	Sozialversicherungsbeiträge	26'660		26'200.35		24'600	
3900.30401	Personalversicherungsbeiträge PK	30'690		30'361.25		28'000	
3900.30501	Unfallversicherungsbeiträge	1'760		1'586.80		1'900	
3900.30502	Krankenversicherungsbeiträge	1'320		1'267.05		1'400	
3900.30602	Weiterbildung übrige Personen	300		345.90		2'300	
3900.30901	Übriger Personalaufwand	3'200		1'346.25		4'000	
3900.31001	Büromaterial/Drucksachen	13'950		14'738.20		14'500	
3900.31002	Kirchenbote	35'360		35'717.63		35'300	
3900.31003	Kirchgemeindeversammlung	8'400		7'104.65		6'100	
3900.31006	Werbung/Inserate	1'800		1'326.08			
3900.31007	Öffentlichkeitsarbeit	6'000		6'000.00		6'000	
3900.31301	Verbrauchsmaterial			146.60			
3900.31501	Unterhalt Mobilien/Maschinen/IT					500	
3900.31502	Lizenzen, Hosting					7'900	
3900.31701	Spesenentschädigungen	260		720.20		400	
3900.31705	Telefonentschädigungen	240		240.00		200	
3900.31706	Informatikentschädigungen	16'850		12'370.02			
3900.31707	Auslagen Behörde und Verwaltung	10'000		1'675.20		10'000	
3900.31802	Telefon, Porti	23'000		26'841.40		24'500	
3900.31901	Übriger Sachaufwand	3'150		3'147.20		2'900	
3900.42901	Übrige Erträge		1'870		926.04		1'000
3900.43101	AN Beiträge Sozialversicherungen		12'360		11'428.15		12'900
3900.43201	AN Beiträge PK		13'150		13'457.80		12'700
3900.43301	AN Beiträge NBU		1'170		1'141.25		1'200
3900.43302	AN Beiträge Krankentaggeld		650		642.35		700
3900.43401	Rückerstattungen EO/Mutterschaft/ Kinderzulagen		6'720		3'640.00		3'600
3900.43501	Rückerstattung Unfall/Krankentaggeld				7'875.10		
3900.46505	Einnahmen Alterssegment Erwachsene				353.50		100

		Budget 2024		Rechnung 2024		Budget 2025	
		Aufwand	Ertrag	Aufwand	Ertrag	Aufwand	Ertrag
391	Gottesdienst / Mission	142'120	13'370	143'008.45	12'856.25	147'500	15'900
	Saldo (netto)		128'750		130'152.20		131'600
3910.30103	Besoldung Kirchenmusik	85'200		84'733.10		84'900	
3910.30105	Entschädigung für weitere kirchl. Dienste	750		120.00		300	
3910.30301	Sozialversicherungsbeiträge	11'000		9'664.70		11'700	
3910.30401	Personalversicherungsbeiträge PK	16'890		16'887.60		16'900	
3910.30501	Unfallversicherungsbeiträge	960		715.20		1'000	
3910.30502	Krankenversicherungsbeiträge	720		694.90		700	
3910.30602	Weiterbildung übrige Personen			320.00			
3910.31001	Büromaterial/Drucksachen	680		481.00		700	
3910.31101	Mobilien, Maschinen					2'000	
3910.31301	Verbrauchsmaterial	5'000		4'733.50		5'000	
3910.31703	Fahrtspesen	120		100.00		200	
3910.31767	Auslagen Projekt populäre Musik	15'000		18'158.45		15'000	
3910.31767	Auslagen Ten Sing / Fairydusters	2'800		3'400.00		2'500	
3910.31768	Auslagen Kirchenmusik	3'000		3'000.00		3'000	
3910.31769	Musikalische Darbietungen					3'600	
3910.43101	AN Beiträge Sozialversicherungen		5'140		4'197.15		5'200
3910.43201	AN Beiträge PK		7'230		7'767.00		7'800
3910.43301	AN Beiträge NBU		640		510.60		500
3910.43302	AN Beiträge Krankentaggeld		360		381.50		600
3910.46501	Rückerstattungen Veranstaltungen						1'800

		Budget 2024		Rechnung 2024		Budget 2025	
		Aufwand	Ertrag	Aufwand	Ertrag	Aufwand	Ertrag
392	Seelsorge und Diakonie	1'195'170	159'155	1'189'318.42	162'274.59	1'281'700	183'200
	Saldo (netto)		1'036'015		1'027'043.83		1'098'500
3920.30101	Besoldung Sekretariat	2'400		2'400.00			
3920.30106	Besoldung Pfarrpersonen	493'330		482'318.85		498'100	
3920.30107	Besoldung soziale und diakonische Dienste	302'840		305'421.27		333'800	
3920.30108	Besoldung Fachlehrpersonen für Religion	300		973.95			
3920.30301	Sozialversicherungsbeiträge	107'600		114'284.50		114'800	
3920.30401	Personalversicherungsbeiträge PK	162'800		156'493.15		162'900	
3920.30501	Unfallversicherungsbeiträge	9'360		7'980.90		10'000	
3920.30502	Krankenversicherungsbeiträge	7'020		6'429.00		7'500	
3920.30601	Weiterbildung Pfarrpersonen					2'100	
3920.30602	Weiterbildung übrige Personen	1'900		2'269.55		1'100	
3920.31001	Büromaterial/Drucksachen	300				300	
3920.31301	Verbrauchsmaterial			735.10		800	
3920.31703	Fahrtspesen	20'085		20'022.25		21'800	
3920.31704	Büroentschädigung	3'000		3'250.00		3'000	
3920.31705	Telefonentschädigungen			520.00		400	
3920.31719	Auslagen Kirchliche Veranstaltungen	26'260		36'141.05		25'700	
3920.31720	Auslagen Alterssegment Kind und Familie	8'360		6'014.68		9'700	
3920.31722	Auslagen Kinder Club	1'000		528.70		1'000	
3920.31724	Auslagen Familienferien			300.00			
3920.31740	Auslagen Alterssegment Jugendliche, Junge Erwachsene	4'200		7'232.60		4'800	
3920.31741	Auslagen Konfirmanden	12'950		12'797.44		11'300	
3920.31742	Auslagen Jugendarbeit	4'480		6'741.90		9'200	
3920.31743	Auslagen Erlebnisprogramm	6'020		1'374.35		7'400	
3920.31749	Auslagen externe Jugendarbeit	2'450		919.26		2'400	
3920.31760	Auslagen Alterssegment Erwachsene	7'430		5'842.67		8'700	
3920.31762	Auslagen Neuzuzüger						
3920.31763	Auslagen ökumenische Projekte	2'940		1'083.55		2'000	
3920.31764	Auslagen Erwachsenenbildung	1'400		500.00		500	
3920.31770	Auslagen Chile im Park					30'800	
3920.31780	Auslagen Alterssegment Senioren	6'745		6'653.50		7'600	
3920.31781	Auslagen Seniorenferien			90.20		4'000	
3920.43101	AN Beiträge Sozialversicherungen		49'900		49'814.15		53'200
3920.43201	AN Beiträge PK		69'770		69'874.15		72'600
3920.43301	AN Beiträge NBU		6'230		5'981.25		6'700
3920.43302	AN Beiträge Krankentaggeld		3'510		3'509.95		3'700
3920.43401	Rückerstattung EO/Mutterschaft / Kinderzulagen		15'000		15'000.00		16'000
3920.46502	Einnahmen Alterssegment Familie & Kind		14'745		17'952.53		500
3920.46503	Einnahmen Bistro, Gastro						15'000
3920.46505	Einnahmen Alterssegment Erwachsene				142.56		
3920.46506	Einnahmen Alterssegment Senioren						4'000
3920.46507	Einnahmen Chile im Park						11'500

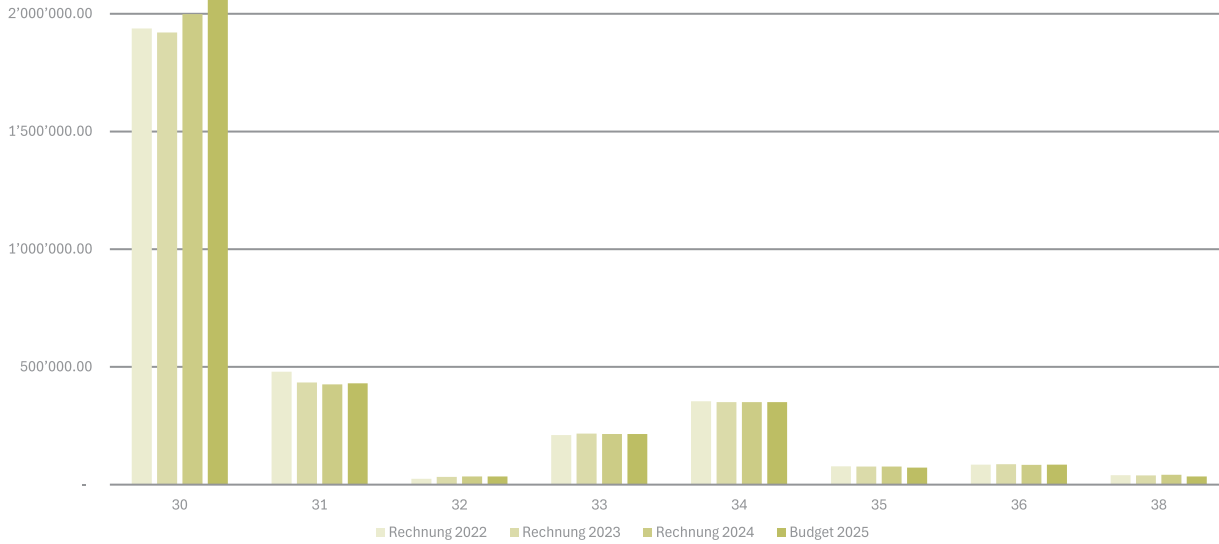
		Budget 2024		Rechnung 2024		Budget 2025	
		Aufwand	Ertrag	Aufwand	Ertrag	Aufwand	Ertrag
393	Religionsunterricht	212'980	31'410	253'303.85	37'640.70	253'600	40'500
	Saldo (netto)		181'570		215'663.15		213'100
3930.30107	Besoldung soziale und diakonische Dienste	54'000		56'736.53		59'900	
3930.30108	Besoldung Fachlehrpersonen für Religion	99'480		125'101.67		119'700	
3930.30301	Sozialversicherungsbeiträge	18'680		25'610.95		24'800	
3930.30401	Personalversicherungsbeiträge PK	28'420		34'620.90		35'600	
3930.30501	Unfallversicherungsbeiträge	1'630		1'813.10		2'200	
3930.30502	Krankenversicherungsbeiträge	1'220		1'681.45		1'700	
3930.30602	Weiterbildung übrige Personen	1'250		255.00		1'700	
3930.30901	Übriger Personalaufwand	150				200	
3930.31001	Büromaterial/Drucksachen	200		45.95		100	
3930.31005	Lehrmittel/Unterrichtsmaterial	300		27.00		200	
3930.31301	Verbrauchsmaterial	2'500		2'065.30		2'000	
3930.31703	Fahrtspesen	4'950		4'466.45		4'600	
3930.31763	Auslagen ökumenische Projekte	200		879.55		900	
3930.43101	AN Beiträge Sozialversicherungen		8'660		11'172.15		11'500
3930.43201	AN Beiträge PK		12'180		15'193.20		15'600
3930.43301	AN Beiträge NBU		1'080		1'361.05		1'400
3930.43302	AN Beiträge Krankentaggeld		610		784.30		800
3930.43401	Rückerstattung EO/Mutterschaft/ Kinderzulagen		8'880		9'130.00		11'200

		Budget 2024		Rechnung 2024		Budget 2025	
		Aufwand	Ertrag	Aufwand	Ertrag	Aufwand	Ertrag
394	Liegenschaften und Infrastruktur	729'760	94'275	684'391.48	90'417.55	657'700	88'300
	Saldo (netto)		635'485		593'973.93		569'400
3941	Personalaufwand Infrastruktur	344'165	54'375	304'876.43	47'917.95	314'900	48'300
3941.30108	Besoldung Fachlehrpersonen für Religion	26'730		13'492.98			
3941.30109	Besoldung Mesmer, Raumpflege, Gastgeberinnen	226'270		211'761.20		232'400	
3941.30301	Sozialversicherungsbeiträge	32'640		31'011.80		32'100	
3941.30401	Personalversicherungsbeiträge PK	49'665		40'754.95		41'300	
3941.30501	Unfallversicherungsbeiträge	2'840		2'229.55		2'800	
3941.30502	Krankenversicherungsbeiträge	2'130		1'898.45		2'100	
3941.30602	Weiterbildung übrige Personen	800		230.00		800	
3941.30901	Übriger Personalaufwand						
3941.31702	Pauschalspesen	300		300.00		800	
3941.31703	Fahrtspesen	2'550		2'957.50		2'400	
3941.31705	Telefonentschädigungen	240		240.00		200	
3941.43101	AN Beiträge Sozialversicherungen		15'140		13'527.90		14'900
3941.43201	AN Beiträge PK		21'285		17'886.10		18'100
3941.43301	AN Beiträge NBU		1'890		1'679.45		1'900
3941.43302	AN Beiträge Krankentaggeld		1'060		944.50		1'000
3941.43401	Rückerstattung EO/Mutterschaft/Kinderzulagen		15'000		13'880.00		12'400
3942	Kirche Uznach	67'580		58'558.80		32'600	
3942.31101	Anschaffung Mobilien, Maschinen	3'700		3'830.50		500	
3942.31201	Wasser/Energie/Heizmaterial	55'150		47'875.00		15'600	
3942.31301	Verbrauchs- und Reinigungsmaterial	4'500		2'270.60		100	
3942.31404	Baulicher Unterhalt Kirche Uznach	4'230		4'582.70		9'200	
3942.31501	Unterhalt Mobilien/Maschinen Kirche					7'200	
3943	Kirchgemeindehaus Uznach	73'415	15'000	78'416.75	17'596.00	49'500	700
3943.31201	Wasser/Energie/Heizmaterial					19'200	
3943.31301	Verbrauchs- und Reinigungsmaterial					1'100	
3943.31403	Baulicher Unterhalt Kirchgemeindehaus	65'155		70'003.15		28'800	
3943.31501	Unterhalt Mobilien/Maschinen KGH Uznach	8'260		8'413.60		400	
3943.42701	Mieterträge Kirchgemeindehaus Uznach		15'000		17'596.00		700
3944	Generationenhaus Eschenbach					35'100	14'200
3944.31101	Anschaffung Mobilien, Maschinen					400	
3944.31201	Wasser/Energie/Heizmaterial					12'400	
3944.31301	Verbrauchs- und Reinigungsmaterial					2'300	
3944.31401	Baulicher Unterhalt Generationenhaus					17'200	
3944.31501	Unterhalt Mobilien/Maschinen GH Eschenbach					2'800	
3944.42701	Mieterträge Generationenhaus						14'200
3945	Pfarrhaus Eschenbach	4'600	24'900	4'746.95	24'903.60	3'500	25'100
3945.31201	Wasser/Energie/Heizmaterial					3'000	
3945.31301	Verbrauchs- und Reinigungsmaterial						
3945.31401	Baulicher Unterhalt Pfarrhaus Eschenbach	4'600		4'746.95		500	
3945.42701	Mieterträge Pfarrhäuser		24'900		24'903.60		25'100
3946	Übriger Sachaufwand	24'700		22'492.55		6'800	
3946.31401	Baulicher Unterhalt	24'700		22'492.55			
3946.31501	Unterhalt, Sachaufwand Kirchenbus					4'600	
3946.31901	Übriger Sachaufwand					2'200	
3947	Abschreibungen	215'300		215'300.00		215'300	
3947.33101	Vorgeschriebene Abschreibungen	215'300		215'300.00		215'300	

		Budget 2024		Rechnung 2024		Budget 2025	
		Aufwand	Ertrag	Aufwand	Ertrag	Aufwand	Ertrag
395	Beiträge / Zuwendungen	85'180		83'811.55		85'000	
	Saldo (netto)		85'180		83'811.55		85'000
3950.36101	Beiträge in der Gemeinde	20'000		18'535.40		20'000	
3950.36201	Beiträge im Kanton	13'000		12'025.65		13'000	
3950.36301	Beiträge übrige Schweiz	6'000		6'500.00		6'000	
3950.36401	Beiträge Mission und Entwicklungshilfe	41'000		43'000.00		41'000	
3950.36501	Beiträge übrige	5'180		3'750.50		5'000	
396	Vermögens- und Schuldenverwaltung	34'920	330	34'927.13	370.00	43'500	400
	Saldo (netto)		34'590		34'557.13		43'100
3960.31804	Bank- und Postcheckgebühren	220		225.38		200	
3960.32201	Zinsen für mittel- und langfristige Schulden	18'450		18'450.00		18'500	
3960.32301	Zinsen für Baurecht	16'250		16'251.75		16'300	
3960.39202	Einlagen in Vorfinanzierungen					8'500	
3960.42201	Zinsen und Erträge auf Anlagen des Finanzvermögens		330		370.00		400
397	Steuern und Landeskirchen	444'490	2'786'410	427'244.80	2'722'068.39	422'800	2'736'200
	Saldo (netto)	2'341'920		2'294'823.59		2'313'400	
3970.34101	Zentralsteuern	361'100		350'245.45		350'400	
3970.35201	Steuer Einzugsprovision Gemeinden	83'390		76'999.35		72'400	
3970.40002	Quellensteuern		16'000		6'162.30		13'500
3970.40010	Steuereinnahmen Benken		143'470		135'790.96		133'900
3970.40012	Steuereinnahmen Eschenbach		755'280		691'790.10		757'900
3970.40014	Steuereinnahmen Gommiswald		503'470		506'679.97		506'300
3970.40015	Steuereinnahmen Kaltbrunn		247'180		228'443.31		234'000
3970.40018	Steuereinnahmen Schmerikon		341'460		351'295.77		324'400
3970.40019	Steuereinnahmen Uznach		446'990		435'907.43		455'700
3970.40101	Vorjahressteuern		321'730		355'491.15		300'000
3970.45201	Steuereinzugsprovision Zentralsteuer		10'830		10'507.40		10'500
398	Kollektenwesen	39'980	37'860	42'091.39	40'461.59	35'000	35'000
	Saldo (netto)		2'120		1'629.80		
3980.38101	Kollekten Ausgaben	27'480		30'834.94		25'000	
3980.38102	Sammlung HEKS/Brot für alle	12'500		11'256.45		10'000	
3980.48101	Kollekten Einnahmen		27'480		30'834.94		25'000
3980.48102	Sammlung HEKS/Brot für alle		10'380		9'626.65		10'000

MEHRJAHRESVERGLEICHE

Mehrjahresvergleich Aufwand in der Artengliederung

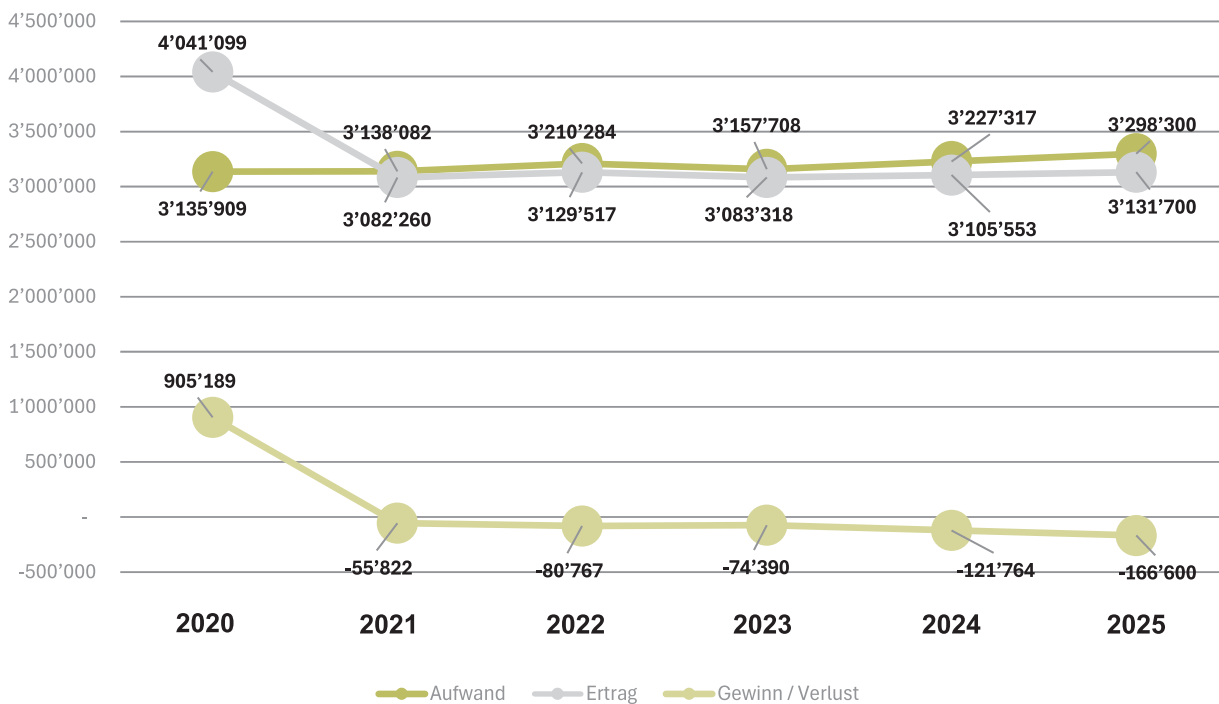


Die Arten 30 Personalaufwand wie auch 31 Sachaufwand wirken sich im Budget 2025 mit angestiegenen Kosten aus, was sich in der grafischen Darstellung entsprechend auch

im Mehrjahresvergleich ersichtlich zeigt. Die Kirchenvorsteherschaft ist aktuell im Kostenanalyseprozess und wird, wie im Budget 2025 ausführlich beschrieben, nötige Mass-

nahmen prüfen und möglichst zeitnah umsetzen.

Mehrjahresvergleich Jahresergebnisse



2020 wurde das Pfarrhaus Gommiswald veräussert, worauf der hohe Ausschlag in dieser grafischen Darstellung der Jahresresultate zu-

rückzuführen ist. In den vergangenen Jahren mussten leider aufgrund des Rückgangs der Steuereinnahmen einerseits und der stei-

genden Aufwendungen andererseits sinngemäss steigende Aufwandüberschüsse verzeichnet werden.

BILANZ (BESTANDESRECHNUNG)

per 31. Dezember 2024

AKTIVEN		01.01.24	Veränderung	31.12.24
10	Finanzvermögen	232'111.60	86'512.00	318'623.60
100	Total Flüssige Mittel	93'928.87	59'748.55	153'677.42
100101	Postkonto	6'876.80	-330.70	6'546.10
100102	Postkonto	933.12	544.18	1'477.30
100201	Raiffeisenbank	14'095.67	-1'986.44	12'109.23
100204	Kantonalbank	20.94	355.15	376.09
100205	LLB (Schweiz) AG	72'002.34	61'166.36	133'168.70
101	Total Guthaben	131'131.73	24'702.76	155'834.49
101201	Debitoren Kirchensteuer	131'002.23	24'702.76	155'704.99
101202	Verrechnungssteuer	129.50		129.50
102	Total Anlagen	1'001.00		1'001.00
102101	Aktien	1'001.00		1'001.00
103	Total Transitorien	6'050.00	2'060.69	8'110.69
103901	Transitorische Aktiven	6'050.00	2'060.69	8'110.69
11	Verwaltungsvermögen	2'251'206.00	-215'300.00	2'035'906.00
114001	Kirchgemeindehaus Uznach	1.00		1.00
114002	Generationenhaus Eschenbach	2'200'000.00	-200'000.00	2'000'000.00
114101	Kirche Uznach	15'001.00	-5'000.00	10'001.00
114204	Pfarrhaus Eschenbach	15'001.00	-5'000.00	10'001.00
114501	Mobiliar	21'201.00	-5'300.00	15'901.00
114503	Fahrzeuge	1.00		1.00
114504	EDV	1.00		1.00
1	Total Aktiven	2'483'317.60	-128'788.00	2'354'529.60

PASSIVEN		01.01.24	Veränderung	31.12.24
20	Fremdkapital	-1'509'470.17	-7'024.36	-1'502'445.81
200	Total Laufende Verpflichtungen	-170'753.37	15'656.89	-186'410.26
101102	Kontokorrent Zentralkasse	-170'753.37	15'656.89	-186'410.26
202	Total Mittel- und langfristige Schulden	-1'250'000.00		-1'250'000.00
202103	Darlehen Bank Raiffeisen	-1'250'000.00		-1'250'000.00
203	Total Tansitorische Passiven	-88'716.80	-22'681.25	-66'035.55
203901	Transitorische Passiven	-88'716.80	-22'681.25	-66'035.55
22	Eigenkapital	-973'847.43		-852'083.79
229001	Eigenkapital	-973'847.43	121'763.64	-852'083.79
2	Total Passiven	-2'483'317.60	-7'024.36	-2'354'529.60

STEUERN

STEUERABRECHNUNG 2024

1. Einkommens- und Vermögenssteuern		Eingang in CHF
a) Vorjahressteuern		355'491.15
b) laufende Steuern: 24%		2'349'907.54
Jahressteuern	10'860'076.25	
Vorjahressteuern	365'391.79	
Total einfache Steuer 100%*	11'225'468.04	
2. Nachsteuern		0.00
3. Quellensteuern		6'162.30
Total		2'711'560.99

Vom Steuereingang entfallen auf

Ordentliche Kirchensteuer	20,90%	2'361'317.70
Zentralsteuer	3,10%	350'243.29
	24,00%	2'711'560.99

Von der Steuereinzugsprovision gehen

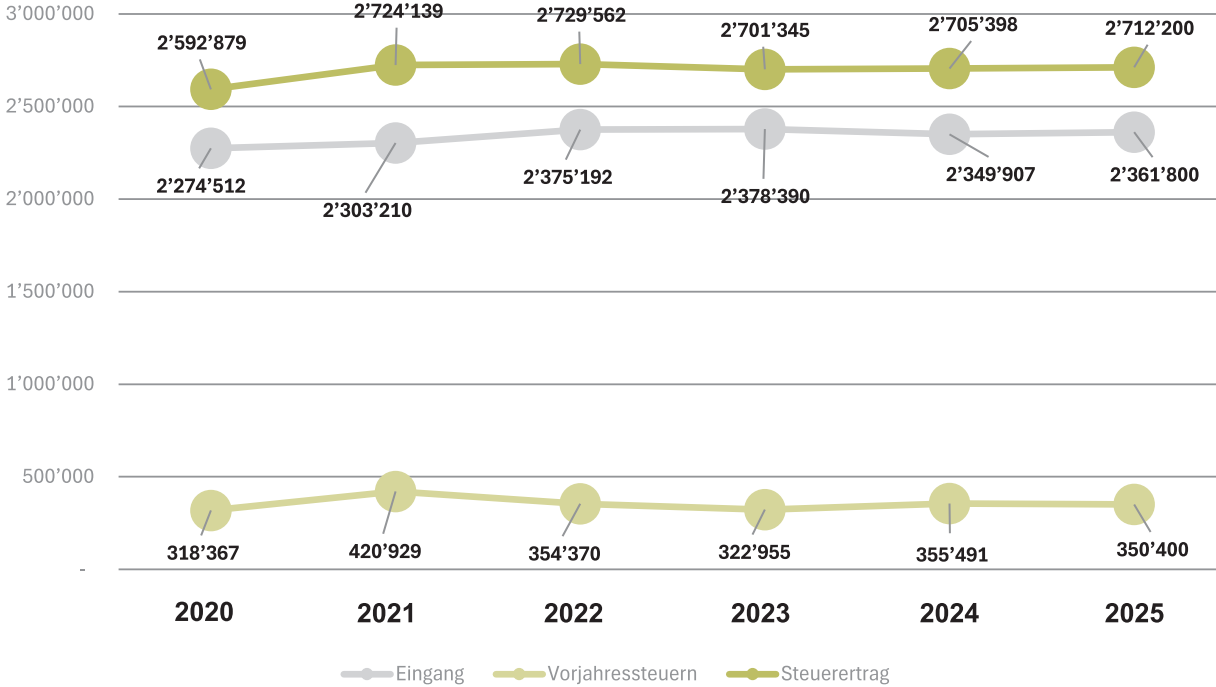
zu Lasten der Kirchgemeinde	76'999.35
zu Gunsten der Kirchgemeinde	10'507.40

* Einfache Steuer (100%)	Benken	Kaltbrunn	Uznach	Gommiswald	Schmerikon	Eschenbach	Total
von Vorjahressteuern	-6'420.78	71'135.06	94'881.41	57'796.12	-38'385.89	186'385.87	365'391.79
von laufenden Steuern	629'012.92	1'017'946.38	2'024'945.78	2'298'973.43	1'548'761.97	3'340'435.77	10'860'076.25
Total	622'592.14	1'089'081.44	2'119'827.19	2'356'769.55	1'510'376.08	3'526'821.64	11'225'468.04
Anteil in %	5.55	9.70	18.88	20.99	13.45	31.42	

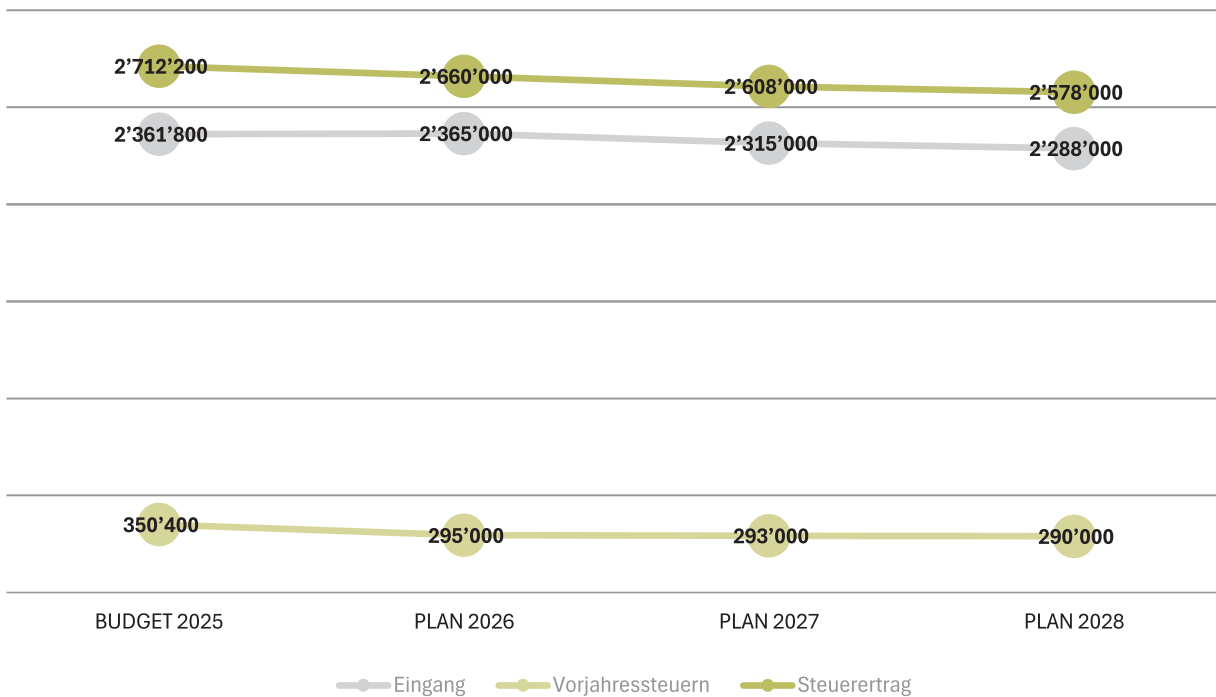
STEUERPLAN 2025

1. Ausgaben gemäss Budget		3'298'300.00	
2. Einnahmen ohne Steuerertrag		406'000.00	
3. Auflösung von Reserven		166'600.00	
4. Steuerertrag 2025		2'725'700.00	
5. mutmasslicher Ertrag der einfachen Steuer (laufende, ohne Vorjahressteuern)		10'050'000.00	
6. Steuerfuss	ordentliche Kirchensteuer 20.9%	Zentral-Steuer 3.1%	Total 24%
7. Steuerertrag			
7.1 Einkommen /Vermögenssteuern			
laufende Steuern	2'100'500.00	311'600.00	2'412'100.00
Vorjahressteuern	261'300.00	38'800.00	300'100.00
Gesamteingang	2'361'800.00	350'400.00	2'712'200.00
7.2 Quellensteuern			13'500.00

Steuereinnahmen Mehrjahresvergleich



Steuereinnahmen Plan



Im Finanzplan 2026–2028 gehen wir von rückläufigen Steuereinnahmen aus, begründet durch den Mitgliederschwund sowie die Prognosen der Gemeindesteuerämter. Sämt-

liche Prognosen sind Schätzungen und somit mit Vorsicht zu geniessen. Die normale Fluktuation in den Wohngemeinden und der mit einhergehende unterschiedliche Steuerein-

gang kann nicht über 3 Jahre vorhergesagt werden.

ABSCHREIBUNGSPLAN 2025

11	Verwaltungsvermögen	Anlagekosten kumuliert	Abschreibungs- dauer in Anz. Jahren	Abschreibungs- beginn im RJ	Verbleibende Abschreibungs- quoten in Anz. Jahren	Buchwert 01.01. 2024	Abschreibung 2024	Nettoinvestition 2024	Buchwert 31.12. 2024	Abschreibung 2025
1140	Kirchgemeindehäuser	4'400'000				2'200'001	200'000	0	2'000'001	200'000
114001	Kirchgemeindehaus Uznach					1	0	0	1	
114002	Generationenhaus Eschenbach	4'400'000	22	2013	10	2'200'000	200'000	0	2'000'000	200'000
114003	Pfarrgarten Uznach					0	0	0	0	
1141	Kirchen	0				15'001	5'000	0	10'001	5'000
114101	Kirche Uznach		5	2022	2	15'001	5'000	0	10'001	5'000
1142	Pfarrhäuser	0				15'001	5'000	0	10'001	5'000
114204	Pfarrhaus Eschenbach		5	2022	2	15'001	5'000	0	10'001	5'000
1145	Mobiliar	0				21'203	5'300	0	15'903	5'300
114501	Mobiliar divers		6	2022	3	21'201	5'300	0	15'901	5'300
114503	Fahrzeuge					1		0	1	0
114504	IT					1		0	1	0
	Total	0				2'251'206	215'300	0	2'035'906	215'300

FINANZPLAN 2026 – 2028

	Finanzplan 2026		Finanzplan 2027		Finanzplan 2028		
	Aufwand	Ertrag	Aufwand	Ertrag	Aufwand	Ertrag	
390	Behörden und Verwaltung	374'500	19'100	372'400	19'200	373'700	19'300
391	Gottesdienst/Mission	149'200	15'600	149'800	15'700	150'500	15'800
392	Seelsorge/Diakonie	1'305'000	184'100	1'311'800	185'000	1'317'900	185'900
393	Religionsunterricht	253'900	40'800	255'100	41'000	256'300	41'300
394	Liegenschaften/Infrastruktur	685'100	88'800	684'300	89'100	691'700	89'600
395	Beiträge/Zuwendungen	85'400		85'900		86'300	
396	Vermögens- und Schuldenverwaltung	43'500	400	43'800	400	44'000	400
397	Steuern	412'200	2'670'000	411'100	2'617'800	408'500	2'587'500
398	Kollektenwesen	35'100	35'100	35'400	35'400	35'600	35'600
	Zwischentotal	3'343'900	3'053'900	3'349'600	3'003'600	3'364'500	2'975'400
	Aufwandüberschuss		290'000		346'000		389'100
	Ertragsüberschuss						
	Gesamttotal	3'343'900	3'343'900	3'349'600	3'349'600	3'364'500	3'364'500

Erläuterungen zum Finanzplan

Grundlage der Finanzplanung bilden folgende Eckwerte:

Die Inflation wurde mit einem Anstieg zwischen 0,5% bis zu 1% vorgesehen.

Es wurden berücksichtigt:

- Abschreibungsbeträge der jeweils abgeschlossenen Investitionsprojekte analog der Investitionsplanung.
- Reserveneinlagen und -bezüge gemäss den gesetzlichen Vorgaben.

Sämtliche Zahlen sind Schätzungen und sind mit Vorsicht zu geniessen. Ausserordentliche Ereignisse und Einflüsse – sowohl positive als auch negative – können nicht auf drei Jahre hinaus vorhergesagt werden.

BERICHT UND ANTRAG DER GESCHÄFTSPRÜFUNGSKOMMISSION



EVANGELISCHE KIRCHGEMEINDE
UZNACH UND UMGEBUNG

Traktandum 4

An die Kirchgemeindeversammlung vom 30. März 2025

Im Rahmen der gesetzlichen Bestimmungen (Art. 25 der Verfassung der evangelisch-reformierten Kirche des Kantons St. Gallen) haben wir die Buchführung, die Jahresrechnung und die Amtsführung für das Rechnungsjahr 2024 geprüft. Für die Jahresrechnung und die Amtsführung ist die Kirchenvorsteherschaft verantwortlich, während die Aufgabe der Geschäftsprüfungskommission darin besteht, diese zu prüfen und zu beurteilen.

Wir prüften die Posten und Angaben der Jahresrechnung mittels Analysen und Erhebungen auf der Basis von Stichproben. Ferner beurteilten wir die Anwendung der massgebenden Vorschriften, die wesentlichen Bewertungsentscheide sowie die Darstellung der Jahresrechnung als Ganzes. Bei der Prüfung der Amtsführung wird beurteilt, ob die Voraussetzungen für eine gesetzeskonforme Amtsführung gegeben sind.

Gemäss unserer Beurteilung entsprechen die Buchführung, die Jahresrechnung und die Amtsführung den gesetzlichen Bestimmungen.

Aufgrund unserer Prüfungstätigkeit stellen wir folgenden Antrag:

Die Jahresrechnung 2024 inklusive der Ergebnisverwendung sei zu genehmigen.

Uznach, 5. Februar 2025

Die Geschäftsprüfungskommission:

*Roman Duschen, Schmerikon / Barbara Oberkalmsteiner, Benken
Hans-Ulrich Rohrbach, St. Gallenkappel / Pascal Rüegg, Eschenbach
Rahel Wespe, Schmerikon*

Impressionen

ERWACHSENENANLÄSSE

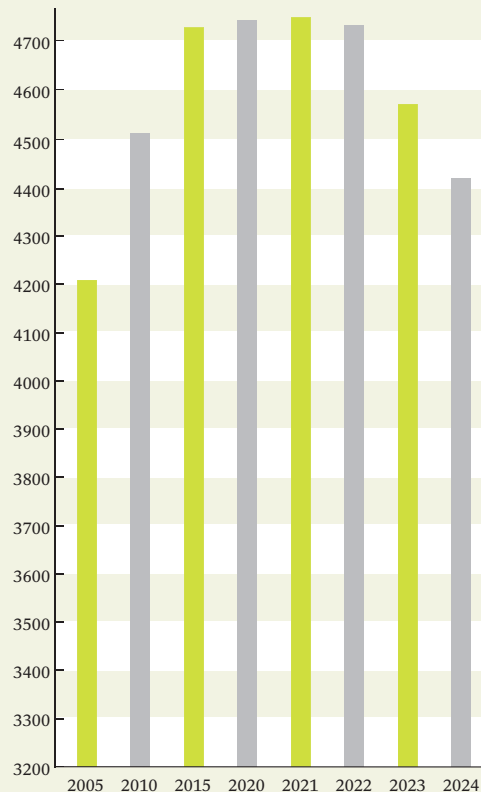




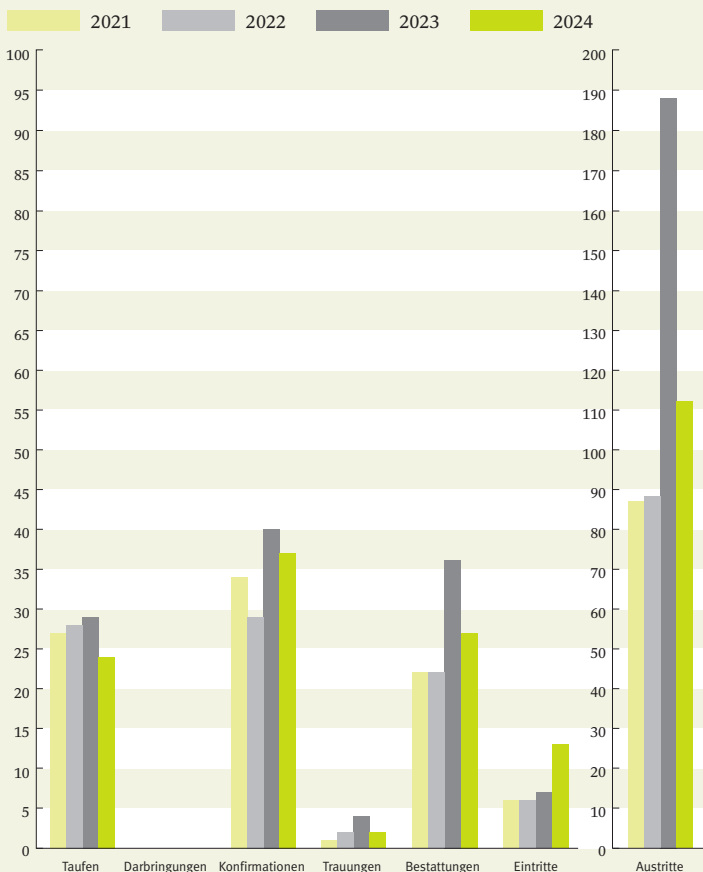
STATISTIK

STATISTIK DER MITGLIEDER UNSERER KIRCHGEMEINDE

Gemeinde	2005	2010	2015	2020	2021	2022	2023	2024
8730 Uznach	769	782	849	812	820	845	833	818
8716 Schmerikon	469	493	493	500	512	491	486	463
8722 Kaltbrunn	451	530	604	609	601	608	571	530
8717 Benken	237	295	333	364	364	366	360	345
8733 Eschenbach	644	758	762	772	788	781	749	736
8732 Neuhaus	136	139	161	171	167	166	163	164
8735 St.Gallenkappel/Rüeterswil	268	261	277	285	279	279	257	247
8734 Ermenswil	131	144	154	133	133	123	127	132
8638 Goldingen	172	183	165	175	170	159	151	147
8727 Walde	32	28	31	40	43	45	42	42
8636 Wald	33	31	44	39	39	37	31	25
8725 Ernetschwil/Gebertingen	188	234	202	194	196	189	182	167
8726 Ricken	25	25	29	31	30	26	26	26
8737 Gommiswald	207	225	222	242	250	260	250	243
8738 Uetliburg	305	299	284	252	247	241	228	217
8739 Rieden	142	118	116	121	119	115	115	116
TOTAL	4209	4545	4726	4740	4758	4731	4571	4418



DIE LETZTEN JAHRE IM DIREKTENVERGLEICH



AMTSHANDLUNGEN 2023

TAUFEN	29
12 Buben und 17 Mädchen	
DARBRINGUNG	0
keine Buben und Mädchen	
KONFIRMATIONEN	40
18 Buben und 22 Mädchen	
TRAUUNGEN	4
1 evangelische Paare	
1 interkonfessionelle Paare	
2 interreligiöse Paare	
0 evang./konfessionslose Paare	
BESTATTUNGEN	36
21 Frauen, 12 Männer und 3 Kinder	
EINTRITTE	7
3 Frauen, 4 Männer und kein Kind	
AUSTRITTE	180
85 Frauen, 83 Männer und 12 Kinder	

AMTSHANDLUNGEN 2024

TAUFEN	24
8 Buben und 16 Mädchen	
DARBRINGUNG	0
keine Buben und Mädchen	
KONFIRMATIONEN	37
16 Buben und 21 Mädchen	
TRAUUNGEN	2
0 evangelische Paare	
1 interkonfessionelle Paare	
0 interreligiöse Paare	
1 evang./konfessionslose Paare	
BESTATTUNGEN	27
13 Frauen, 13 Männer und 1 Kind	
EINTRITTE	13
5 Frauen, 2 Männer und 6 Kinder	
AUSTRITTE	112
49 Frauen, 55 Männer und 8 Kinder	

BEHÖRDEN UND MITARBEITENDE 2024

Behörden

Kirchenvorsteherchaft

Präsidium

- Wenger Belinda, Eschenbach

Mitglieder

- Bircher Nadja, Uznach (bis 31.12.2024)
- Boguhn Norbert, Uznach
- Eugster Sandra, Rieden
- Frischknecht Reto, Ernetschwil
- Schnellmann Urs, St. Gallenkappel
- Wanner Daniela, Eschenbach
- Winkler Ursula, St. Gallenkappel

Geschäftsprüfungskommission

- Duschen Roman, Schmerikon
- Oberkalmsteiner Barbara, Benken
- Rohrbach Hans-Ulrich, St. Gallenkappel
- Rüegg Pascal, Eschenbach
- Wespe Rahel, Schmerikon

Synode

- Eugster Luis
- Frischknecht Reto
- Krättli David
- Kuyper-Krauer Monika
- Moser Thomas
- Sidler Ulrike
- Wenger Belinda
- Zahner Jara

Mitarbeitende

Pfarrerin, Pfarrer

(310 Stellenprozente)

- Giavoni Daniel
- Hofer Ruedi
- Jud Martin
- Schneebeli Matthias

Diakonin, Diakon

(265 Stellenprozente)

- Kägi-Schaub Kathrin
- Krättli David
- Kuster Sandra
- Mazenauer Anita
- Schnegg-Geiser Heidi

Kirchgemeindeschreiber

(70 Stellenprozente)

- Bisquolm Jennifer (seit 01.06.24)
- Moser Thomas (bis 31.05.24)

Sekretariat

(70 Stellenprozente)

- Hergert Annette

Gastgeberin

(150 Stellenprozente)

- Schlüchter Tanja
- Schwyter Corina
- Tschudi Heidi

Raumpflegerin

(30 Stellenprozente)

- Arifi Ana

Mitarbeitende

Sigrist

(100 Stellenprozente)

- Kühne Edwin
- Laeuffer Alain & Claudia
- Sidler Ulrike

Jugendarbeit

- Krättli David
- Mazenauer Anita
- Wenger Noël

Kirchenmusiker

- Bernet Benno
- Kramis Jordi Margrith
- Rüesch Bernhard

Fachlehrpersonen Religion

- Arnold Margrit
- Hermann Evelyne
- Krättli David
- Kuster Sandra
- Mazenauer Anita
- Schmuki Bettina
- Sidler Ulrike
- Wunderlin Michael





P.P.
8730 Uznach
DIE POST



EVANGELISCHE KIRCHGEMEINDE
UZNACH UND UMGEBUNG

Amtsbericht der Evangelischen Kirchgemeinde Uznach und Umgebung